



## *Saint-Malo*

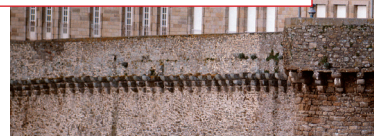
Il existe plusieurs manières de présenter une ville. Prenons Saint-Malo, par exemple. On peut...

- en parler de façon très générale : cette station balnéaire est située en Bretagne, sur la Manche, dans le département de l'Ille-et-Vilaine. Elle compte aujourd'hui environ 50 000 habitants qu'on appelle les *Malouins*.
- rappeler quelques dates de son histoire : fondée au VI<sup>e</sup> siècle par un moine Gallois (*Maclow, Maclou* ou *Malo*) dont elle prit le nom ; rattachée au royaume de France par Anne de Bretagne au XV<sup>e</sup> siècle ; presque entièrement détruite en 1944 par un tragique bombardement américain ; aujourd'hui, port de commerce, de trafic maritime, de plaisance, de pêche et de construction navale.

- énoncer ses devises : *Semper fidelis* (Toujours fidèle), mais aussi *Ni Français, ni Breton, Malouin suis, Malouin je reste*.
- citer des hommes célèbres qui y sont nés : en 1491, Jacques Cartier, qui découvrit le Canada ; en 1698, Pierre-Louis Maupertuis, mathématicien qui travailla, notamment, sur la forme de la Terre ; en 1768, Chateaubriand, célèbre homme politique et écrivain ; en 1773, Robert Surcouf, l'un des corsaires les plus fameux.
- évoquer ses attraits touristiques : ses remparts, son château, sa cathédrale, ses forts, ses tours, ses statues et... ses marées qui sont parmi les plus fortes d'Europe !

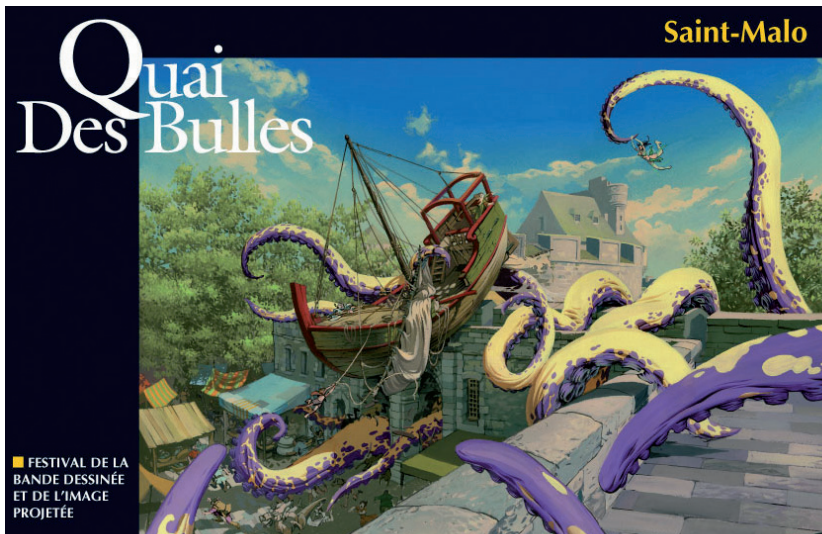


François-René de Chateaubriand (Saint-Malo, 1768 – Paris, 1848).

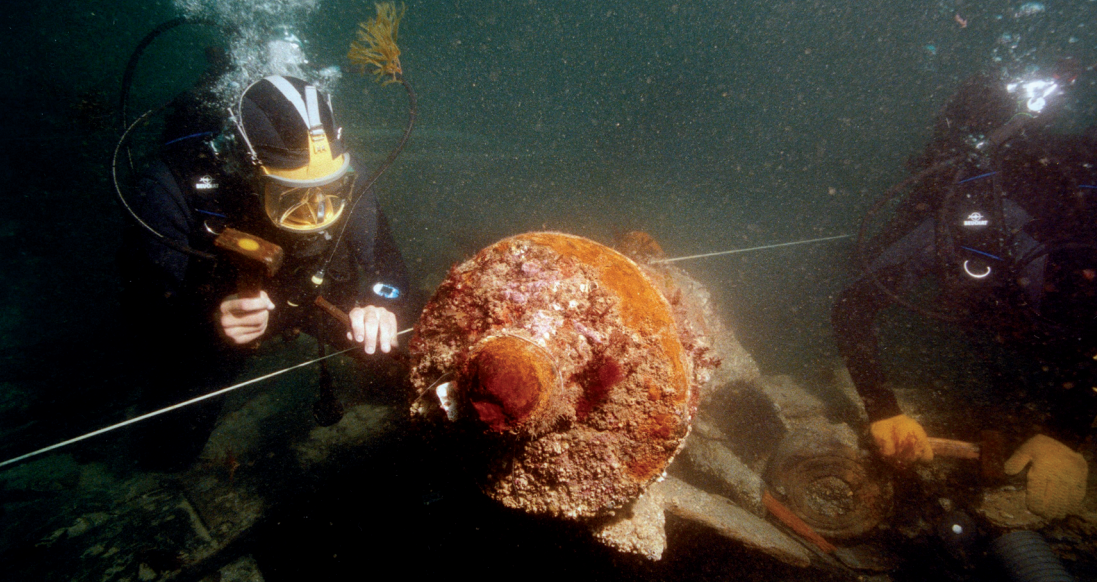




– faire la liste des événements qui s’y déroulent : les festivals littéraires *Quai des bulles* et *Étonnants voyageurs* ; les départs des courses nautiques (la *Route du rhum* et la transat *Québec-Saint-Malo*) ; les rencontres musicales comme la *Route du rock* et les *Folklores du monde*. On peut aussi imaginer une histoire qui se passe dans cette ville et y suivre les aventures de ses héros. Pour cela, arrêtons-nous sur un fait divers particulièrement intéressant : en 1995, deux plongeurs malouins découvrent deux canons près du port de Saint-Malo, au pied du rocher de la Natière. Les épaves ne sont pas rares dans la Manche. En effet, de forts courants, de grosses tempêtes et de nombreux rochers y rendent la navigation dangereuse. Mais, cette fois-ci, une aventure archéologique unique va commencer. À partir de 1999, l’endroit va devenir l’un des plus importants sites de fouilles sous-marines du monde.



Une affiche du festival littéraire *Quai des bulles*.



Deux plongeurs sur le site de fouilles sous-marines de la Natière.

Durant des heures et des heures de travail, sous la mer et sur terre, des spécialistes de toutes nationalités vont remonter de l'eau et étudier plusieurs milliers d'objets de toutes sortes : parties du bateau, vaisselle, armes, outils, ustensiles de chirurgiens, chaussures de marins... L'excellent état des deux épaves permet aux chercheurs d'apprendre énormément de détails sur la vie et sur les techniques maritimes de l'époque. En 2002, ils réussissent à identifier un premier bateau : il s'agit de *L'aimable Grenot*, un bateau corsaire qui a fait naufrage en 1749. Quatre ans plus tard, ils mettent un nom sur la deuxième épave : *La Dauphine*, un navire corsaire qui a coulé en 1704. Les personnages et les faits d'*Enquête à Saint-Malo* sont inventés, mais le site de fouilles sur lequel travaille Gaël, l'un des héros de l'histoire, existe bel et bien. Alors, si après la lecture, vous vous sentez l'âme d'un archéologue sous-marin, deux solutions : plonger dans les profondeurs de la mer ou attendre que ces trésors remontés des fonds marins soient exposés dans un musée...

